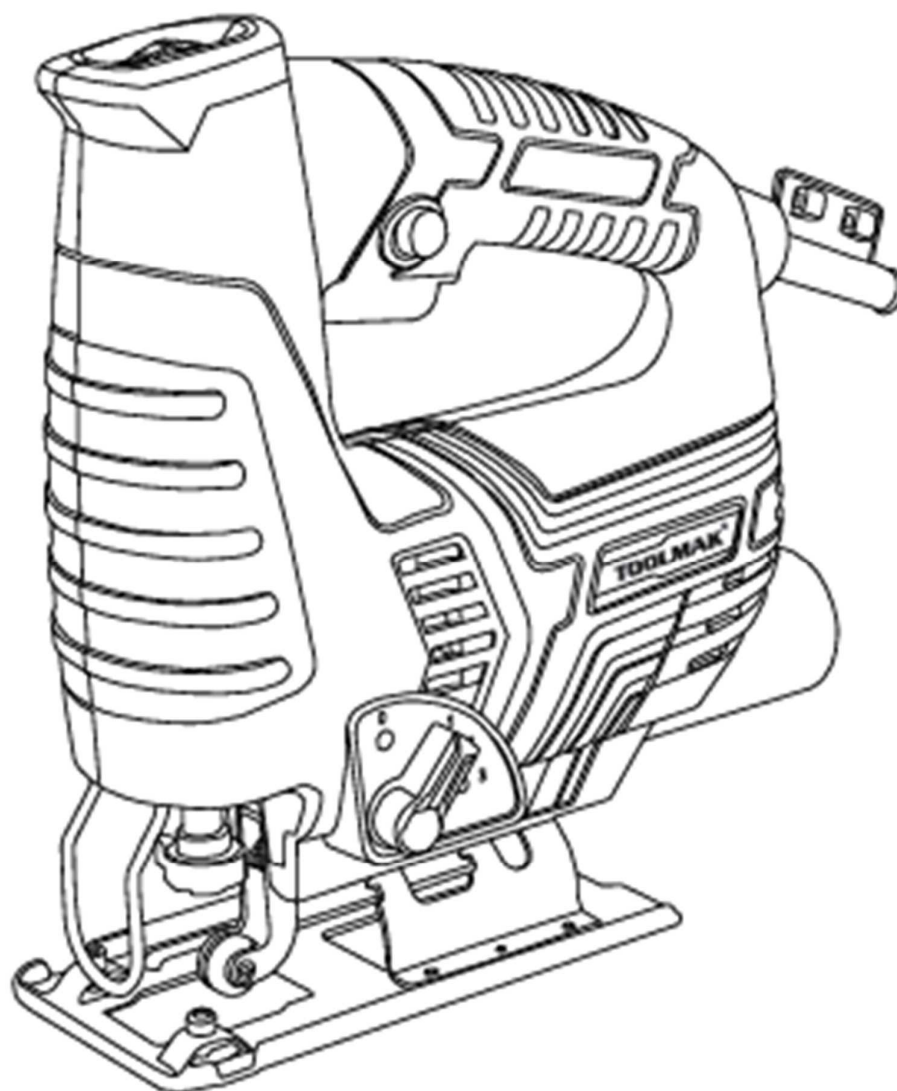


CROWNMAN

ELEKTRINIS SIAURAPJŪKLIS (LOBZIKAS)



⚠ Dėmesio

Prieš naudodami elektrinį siaurapjūklį, atidžiai perskaitykite šią instrukciją, kad suprastumėte, kaip tinkamai naudoti įrenginį.

Paskirtis

Įrenginys skirtas medienai, plastikui, metalui ir kitoms medžiagoms pjauti.

Šis gaminys nėra skirtas komerciniam naudojimui.

Būtina laikytis bendrųjų saugos reikalavimų ir pridėdamų instrukcijų.

Neprisiimama atsakomybė už žalą, atsiradusią dėl netinkamo naudojimo. Naudokite įrenginį tik pagal šiose instrukcijose nurodytą paskirtį.

Ką reiškia simboliai?

Pavojai ir informacija yra aiškiai pažymėti šiose naudojimo instrukcijose. Naudojami šie simboliai:

PAVOJUS!

Tiesioginis pavojus gyvybei ir susižalojimo rizika! Pavojinga situacija, galinti sukelti mirtį arba sunkius sužalojimus.

ĮSPĖJIMAS!


Tikėtinas pavojus gyvybei ir susižalojimo rizika! Pavojinga situacija, galinti sukelti mirtį arba sunkius sužalojimus.

ATSARGIAI!

Galima susižalojimo rizika! Pavojinga situacija, galinti sukelti sužalojimus.

PASTABA!

Galimos žalos įrenginiui rizika. Situacija, galinti sukelti turto sugadinimą.

 **Pastaba:** informacija, padedanti geriau suprasti atliekamus veiksmus.

Šie simboliai nurodo privalomas asmenines apsaugos priemones.

JŪSŲ SAUGUMUI

Bendros saugos instrukcijos

- Norėdamas saugiai naudoti šį įrenginį, naudotojas prieš pirmą naudojimą turi perskaityti ir suprasti naudojimo instrukcijas.
- Jei perduodate įrenginį kitam asmeniui, kartu perduokite ir šias instrukcijas.

Bendrieji elektrinių įrankių saugos įspėjimai

ĮSPĖJIMAS!

Perskaitykite visus saugos nurodymus, instrukcijas, iliustracijas ir techninius duomenis, pateiktus su šiuo elektriniu įrankiu. Nesilaikymas gali sukelti elektros smūgį, gaisrą ir (arba) rimtus sužalojimus.

- Išsaugokite visus įspėjimus ir instrukcijas ateičiai.
Terminas „elektrinis įrankis“ saugos instrukcijose reiškia tiek iš tinklo maitinamus, tiek akumuliatorinius įrankius.

Darbo vietos sauga

- Laikykite darbo vietą švarią ir gerai apšviestą. Netvarkingos ar tamsios vietos gali sukelti nelaimingus atsitikimus.
 - Nenaudokite elektrinių įrankių sprogiroje aplinkoje, pavyzdžiui, esant degiems skysčiams, dujoms ar dulkėms.
 - Elektriniai įrankiai gali sukelti kibirkštis, kurios gali uždegti dulkes ar garus.
 - Dirbant su elektriniu įrankiu, neleiskite vaikams ir pašaliniams būti šalia. Išsiblaškytas gali lemti įrankio kontrolės praradimą.
-

Elektros sauga

- Kištukai turi atitikti elektros lizdus. Niekada nekeiskite kištuko konstrukcijos. Nenaudokite adapterių su įžemintais elektriniais įrankiais. Nepakeisti kištukai ir tinkami lizdai sumažina elektros smūgio riziką.
 - Venkite kūno kontakto su įžemintais paviršiais, tokiais kaip vamzdžiai, radiatoriai, viryklės ir šaldytuvai. Yra didesnė elektros smūgio rizika, jei jūsų kūnas yra įžemintas.
 - Saugokite įrankius nuo lietaus ar drėgmės. Vandeniui patekus į elektrinį įrankį padidėja elektros smūgio rizika.
 - Naudodami įrankį lauke, naudokite tik lauko sąlygoms tinkamus ilginamuosius laidus. Tai sumažina elektros smūgio riziką.
 - Jei neišvengiamai reikia dirbti drėgnoje aplinkoje, naudokite nuotėkio srovės relę (RCD). Tai sumažina elektros smūgio riziką.
-

Asmens sauga

- Būkite budrūs, stebėkite, ką darote, ir naudokite sveiką protą dirbdami su elektriniu įrankiu. Nenaudokite įrankio, kai esate pavargę ar veikiami narkotikų, alkoholio ar vaistų. Neatsargumo akimirka gali sukelti rimtus sužalojimus.
- Visada naudokite asmenines apsaugos priemones. Visada dėvėkite akių apsaugą. Priklausomai nuo darbo sąlygų, naudokite dulkių kaukę, neslystančią avalynę, apsauginį šalną ar klausos apsaugą.

- Apsaugokite nuo netyčinio įjungimo. Prieš prijungdami įrankį prie maitinimo šaltinio ar baterijos, paimdami ar nešdami įrankį, įsitikinkite, kad jungiklis yra išjungtas. Nešant įrankį laikant pirštą ant jungiklio arba prijungus įjungtą įrankį prie maitinimo, gali įvykti nelaimė.
- Prieš įjungdami įrankį, pašalinkite visus reguliavimo raktus ar veržliarakčius. Ant besisukančių dalių paliktas raktas gali sukelti sužalojimus.
- Nepersitempkite. Visada išlaikykite tinkamą stovėseną ir pusiausvyrą. Tai leidžia geriau valdyti įrankį netikėtose situacijose.
- Tinkamai apsirenkite. Nedėvėkite laisvų drabužių ar papuošalų. Laikykite plaukus, drabužius ir pirštines atokiai nuo judančių dalių. Laisvi drabužiai, papuošalai ar ilgi plaukai gali būti įtraukti į judančias dalis.
- Jei įrenginiai skirti dulkių ištraukimo ir surinkimo sistemoms prijungti, įsitikinkite, kad jos prijungtos ir tinkamai naudojamos. Tai gali sumažinti su dulėmis susijusius pavojus.
- Neleiskite, kad įgūdžiai, įgyti dažnai naudojant įrankius, leistų jums atsipalaiduoti ir nepaisyti saugos principų. Neatsargūs veiksmai gali per akimirką sukelti rimtus sužalojimus.
- Netapkite pernelyg atsipalaidavę ir neignorruokite saugos principų. Neatsargus veiksmas gali sukelti rimtus sužalojimus per akimirką.

Elektrinių įrankių naudojimas ir priežiūra

- Nenaudokite įrankio jėga. Naudokite tinkamą įrankį pagal paskirtį. Tinkamas įrankis dirbs geriau ir saugiau, tokiu greičiu, kuriam jis skirtas.
- Nenaudokite įrankio, jei jungiklis jo neįjungia arba neišjungia. Toks įrankis yra pavojingas ir turi būti suremontuotas.
- Prieš atlikdami bet kokius reguliavimus, keisdami priedus ar laikydami įrankį, ištraukite kištuką iš lizdo ir (jei įmanoma) išimkite akumuliatorių. Tokios prevencinės priemonės sumažina atsitiktinio įjungimo riziką.
- Laikykite nenaudojamus įrankius vaikams nepasiekiamoje vietoje ir neleiskite jais naudotis neapmokytiems ar su instrukcijomis nesusipažinusiems asmenims. Elektriniai įrankiai yra pavojingi nepatyrusių naudotojų rankose.
- Prižiūrėkite įrankius ir pjovimo priedus. Patikrinkite, ar judančios dalys tinkamai veikia, ar nėra sulūžusių ar pažeistų dalių, galinčių turėti įtakos įrankio veikimui. Jei įrankis pažeistas, prieš naudojimą jį suremontuokite. Daug nelaimingų atsitikimų įvyksta dėl blogai prižiūrimų įrankių.

- Laikykite pjovimo įrankius aštrius ir švarius. Tinkamai prižiūrimi aštrūs pjovimo įrankiai rečiau stringa ir yra lengviau valdomi.
 - Naudokite elektrinį įrankį, jo priedus ir antgalius pagal šias instrukcijas, atsižvelgdami į darbo sąlygas ir atliekamą darbą. Naudojimas ne pagal paskirtį gali sukelti pavojingas situacijas.
 - Laikykite rankenas ir suėmimo paviršius sausus, švarius, be alyvos ir riebalų. Ąlidžios rankenos gali sukelti įrankio kontrolės praradimą.
-

Techninė priežiūra (servisas)

- Įrankio remontą turi atlikti kvalifikuotas specialistas, naudojant tik originalias atsargines dalis. Tai užtikrins įrankio saugumą.
-

Bendrieji diskinio pjūklo saugos įspėjimai

- Laikykite rankas atokiai nuo pjovimo zonos ir disko. Jei abi rankos laiko pjūklą, diskas jų nepasieks.
- Nekiškite rankų po ruošiniu. Kontaktas su disku gali sukelti sužalojimus.
- Veskite įrankį tik įjungtą prie ruošinio. Priešingu atveju yra atatrankos rizika, jei diskas įstrigs ruošinyje.
- Niekada nelaikykite pjaunamo ruošinio rankomis ar per kojas. Tvirtai pritvirtinkite ruošinį prie stabilaus pagrindo. Ąvarbu tinkamai paremti ruošinį, kad sumažintumėte kūno poveikį, disko užstrigimą ar kontrolės praradimą.
- Atliekant išilginius pjūvius visada naudokite kreipiančiąją liniuotę arba tiesų kraštą. Tai pagerina pjūvio tikslumą ir sumažina disko užstrigimo tikimybę.
- Prieš pjaudami medieną, fanerą ar statybines medžiagas, patikrinkite, ar jose nėra svetimkūnių, tokių kaip vinyai ar varžtai, ir prireikus juos pašalinkite.
- **Paremkite dideles plokštes**, kad sumažintumėte disko užspaudimo ir atatrankos riziką. Didelės plokštės gali įlinkti nuo savo svorio. Atramos turi būti dedamos po plokšte abiejose pusėse – tiek šalia pjovimo linijos, tiek prie krašto.
- **Nenaudokite bukų ar pažeistų diskų.** Diskai su bukais ar neteisingai nukreiptais dantimis sukelia siaurą pjūvį, didesnę trintį, disko strigimą ir atatranką.
- **Prieš pjaudami, priveržkite pjovimo kampo nustatymus.** Jei pjovimo metu nustatymai pasikeičia, diskas gali įstrigti ir sukelti atatranką.

- **Būkite ypač atsargūs atlikdami įleidžiamus pjūvius** sienose ar kitose nematomose vietose. Diskas gali atsitrengti į paslėptus objektus ir sukelti atotrūkį.
- **Išjungę įrankį, nebandykite stabdyti disko šoniniu spaudimu.** Diskas gali būti pažeistas, sulūžti arba sukelti atotrūkį.
- **Dulkės iš tokių medžiagų kaip dažai su švinu, kai kurios medienos rūšys, mineralai ir metalai gali būti pavojingos sveikatai,** sukelti alergines reakcijas, kvėpavimo sutrikimus ir (arba) vėžį. Medžiagas, kuriose yra asbesto, gali apdoroti tik specialistai.
- Jei įmanoma, naudokite dulkių ištraukimo sistemą.
- Užtikrinkite gerą darbo vietos vėdinimą.
- Rekomenduojama dėvėti apsauginę kvėpavimo kaukę.
- Laikykitės jūsų šalyje galiojančių taisyklių dėl apdorojamų medžiagų.
- Jei įmanoma, naudokite dulkių surinkimo sistemą. Reguliariai valykite ventiliacijos angas. Dirbant gali kauptis dulkės įrankio viduje, kurios gali pažeisti izoliaciją.
- Įleidžiamus pjūvius atlikite tik minkštose medžiagose (pvz., medienoje, gipso kartone).

Siaurapjūklių saugos pastabos

- Įsitikinkite, kad pagrindo plokštė pjovimo metu yra tvirtai pritvirtinta. Pasviręs diskas gali sulūžti arba sukelti atotrūkį.
- Atliekant įleidžiamą pjūvį, kuris nėra statmenas, užtikrinkite, kad pjūklo pagrindas negalėtų pasislinkti į šoną. Šoninis judėjimas gali sukelti disko užstrigimą ir atotrūkį.
- Patikrinkite, ar pjūklo diskas tvirtai pritvirtintas. Laisvas diskas gali iškristi ir sužeisti.
- Naudodami įrankį laikykite jį taip, kad nei jūs, nei kiti asmenys nebūtų sužeisti disko.
- Apsauginis elementas ant korpuso saugo nuo atsitiktinio kontakto su disku darbo metu ir negali būti nuimtas.

Papildomos saugos pastabos

- Laikykite įrankį tik už izoliuotų rankenų paviršių, kai pjovimo įrankis gali liestis su paslėptais laidais ar savo kabeliu. Kontaktas su įtampa esančiu laidu gali padaryti metalines įrankio dalis „gyvas“ ir sukelti elektros smūgį operatoriui.

- Prieš pradėdami darbą, naudokite tinkamus detektorius, kad nustatytumėte, ar darbo vietoje nėra paslėptų elektros laidų ar vamzdynų. Taip pat galite kreiptis į vietines komunalines tarnybas. Kontaktas su elektros laidais gali sukelti gaisrą ar elektros smūgį. Pažeidus dujų vamzdį gali įvykti sprogitimas. Pažeidus vandens vamzdį gali būti padaryta didelė materialinė žala arba sukelta elektros smūgio rizika.
- Palaukite, kol elektrinis įrankis visiškai sustos, prieš jį padėdami. Įrankis gali užstrigti ir prarasti kontrolę.
- Tvirtai pritvirtinkite ruošinį. Nepaustuvais ar veržtuvu pritvirtintas ruošinys yra saugesnis nei laikomas rankomis.
- Laikykite darbo vietą švarią. Įvairių medžiagų mišiniai gali būti pavojingi. Lengvos metalo dulkės (pvz., aliuminio) gali užsidegti ar sprogti.
- Nenaudokite įrankio su pažeistu kabeliu. Nelieskite pažeisto kabelio ir nedelsdami ištraukite kištuką. Pažeisti kabeliai padidina elektros smūgio riziką.
- Venkite įrankio ir ruošinio perkaitimo. Per didelę šilumą gali pažeisti įrankį.
- Po naudojimo įrankis gali būti labai karštas. Leiskite jam atvėsti. Prisilietimas prie karšto įrankio gali sukelti nudegimus.
- Niekada nevalykite karšto įrankio degiais skysčiais – yra gaisro ir sprogitimo pavojus.
- Laikykite rankenas sausas ir be riebalų. Vidžios rankenos gali sukelti nelaimingus atsitikimus.
- Visada laikykitės visų galiojančių vietinių ir tarptautinių saugos, sveikatos ir darbo reglamentų. Prieš pradėdami darbą, susipažinkite su darbo vietoje galiojančiomis taisyklėmis.
- Atminkite, kad judančios dalys taip pat gali uždengti ventiliacijos angas.
- Ant įrenginio esantys simboliai negali būti nuimami ar uždengiami. Jei informacija tampa neįskaitoma, ji turi būti nedelsiant pakeista.
- Prieš pradėdami naudoti įrenginį, perskaitykite ir laikykitės naudojimo instrukcijų.

Dulkių ištraukimas

Dulkės iš medžiagų, tokių kaip dažai su švinu, kai kurios medienos rūšys, mineralai ir metalai, gali būti pavojingos sveikatai. Įkvėpus dulkių gali kilti alerginės reakcijos ir (arba) kvėpavimo takų ligos naudotojui ar šalia esantiems asmenims.

Kai kurios dulkės (pvz., iš ąžuolo ar buko medienos) laikomos kancerogeninėmis, ypač kartu su medienos apdorojimo priedais (chromatais, medienos konservantais). Medžiagas, kuriose yra asbesto, gali apdoroti tik specialistai.

- Visada naudokite dulkių ištraukimo sistemą.
- Užtikrinkite gerą darbo vietos vėdinimą.
- Visada dėvėkite apsauginę kvėpavimo kaukę.
- Laikykitės medžiagų apdorojimo reikalavimų.

Vibracijos keliami rizika

⚠ ATSARGIAI: sužalojimų rizika dėl vibracijos!

Vibracijos, ypač žmonėms su kraujotakos sutrikimais, gali sukelti kūno kraujagyslių ar nervų pažeidimus.

Jei pastebite šiuos simptomus, nedelsdami nutraukite darbą ir kreipkitės į gydytoją: rankų ar kūno tirpimas, jutimo praradimas, dilgčiojimas, „adatėlių“ pojūtis, skausmas, odos spalvos pokyčiai.

Nurodytos vibracijos vertės techniniuose duomenyse atspindi pagrindinį įrankio naudojimą. Faktinės vibracijos naudojimo metu gali skirtis dėl šių veiksnių:

- Netinkamas įrankio naudojimas;
- Netinkami naudojami priedai;
- Netinkama medžiaga;
- Nepakankama priežiūra.

Vibracijos poveikį galima gerokai sumažinti laikantis šių priemonių:

- Prižiūrėkite įrankį pagal naudojimo instrukcijas;
- Venkite darbo žemoje temperatūroje;
- Esant šaltam orui, laikykite kūną, ypač rankas, šiltai;
- Darykite pertraukas ir judinkite rankas, kad pagerėtų kraujotaka.

Liekamoji rizika

Net ir naudojant įrenginį pagal instrukcijas ir laikantis visų saugos reikalavimų, išlieka tam tikra rizika:

- Prisiliesti prie neapsaugotos įrankio dalies;
 - Įkišti ranką į veikiančio įrankio zoną;
 - Atatranka nuo ruošinio ar jo dalių.
-

Asmeninės apsaugos priemonės

- Dirbdami su įrankiu dėvėkite apsauginius akinius.
 - Dirbdami su įrankiu naudokite klausos apsaugą.
 - Dirbant su įrankiais, kurie sukelia daug dulkių, dėvėkite dulkių kaukę.
 - Nenaudokite apsauginių pirštinių dirbdami su įrankiu.
 - Dėvėkite prigludusius drabužius.
 - Jei turite ilgus plaukus – juos suriškite arba dėvėkite galvos apdangalą.
-

Jūsų įrenginio apžvalga

❗ **Pastaba:** tikroji gaminio išvaizda gali skirtis nuo iliustracijų.

P3, 1 pav.

1. Greičio reguliatorius
 2. Fiksavimo mygtukas nepertraukiamam veikimui
 3. Įjungimo/išjungimo jungiklis
 4. Drožlių išmetimo kanalas
 5. Pagrindo plokštė
 6. Švytuoklinio judesio jungiklis
 7. Pjūklo diskas
 8. Fiksavimo varžtas lygiagrečiam ribotuvui
-

Pirmasis naudojimas

Pjūklo disko montavimas

⚠ **PAVOJUS! Sužalojimo rizika!**

Prieš atlikdami bet kokius priežiūros darbus, ištraukite kištuką iš elektros lizdo.

⚠ PAVOJUS! Sužalojimo rizika!

Netrukus po pjovimo pjūklo diskas gali būti labai karštas. Pavojus nudegti! Leiskite karštam diskui atvėsti.

Niekada nevalykite karšto pjūklo disko skysčiais.

⚠ PAVOJUS! Sužalojimo rizika!

Net ir sustojęs pjūklo diskas vis dar gali pjauti!

Keisdami pjūklo diską visada mūvėkite pirštines.

P3, 2 pav.

Tinkami pjūklo diskai: žr. P. 4, 3 pav., techniniai duomenys p. 31.

- Pasukite fiksavimo movą (9) 90° kampu ir laikykite.
 - Įstatykite pjūklo diską (7) kiek įmanoma giliau.
 - Atleiskite fiksavimo movą (9).
 - Įsitinkinkite, kad diskas tvirtai užfiksuotas.
-

Naudojimas

Patikrinimas prieš įjungiant

Patikrinkite, ar įrenginys yra saugios darbinės būklės:

- Įsitinkinkite, kad nėra matomų pažeidimų.
 - Patikrinkite, ar visos dalys tinkamai sumontuotos.
-

Įjungimas ir išjungimas

Įjungimas: paspauskite įjungimo/išjungimo mygtuką (3).

Išjungimas: atleiskite įjungimo/išjungimo mygtuką.

Nuolatinis veikimas: paspauskite fiksavimo mygtuką (2) laikydami įjungimo/išjungimo mygtuką.

Nustatykite reikiamą eigą greičio reguliatoriumi (1).

Pjovimo kampo nustatymas

Įrenginys leidžia nustatyti pjovimo kampą iki 45°.

P. 4, 4 pav.

- Atlaisvinkite varžtus (10).
 - Pasukite pagrindo plokštę (5) į norimą kampą.
 - Vėl priveržkite varžtus (10).
-

Švytuoklinio judesio nustatymas

Nustatykite švytuoklinį judesį jungikliu (6):

- Padėtis [0] – kietoms medžiagoms
- Padėtis [1–3] – minkštomis medžiagoms

ⓘ **Pastaba:** didesnis švytuoklinis judesys padidina pjovimo greitį, tačiau pjūvio kraštai gali būti šiurkštesni.

Dulkių ištraukimo prijungimas

⚠ **ATSARGIAI! Sužalojimo rizika!**

Dirbant su pavojingomis, kancerogeninėmis ar sausomis dulkėmis, naudokite specialią dulkių ištraukimo sistemą.

- Prijunkite tinkamo dulkių siurblio žarną prie drožlių išmetimo angos (4).
 - Jei reikia, naudokite komplekte esantį adapterį.
-

Pjovimas

⚠ **ĮSPĖJIMAS! Atatrankos rizika!**

- Visada veskite pjūklą – niekada ruošinį!
- Įrankį visada laikykite abiem rankomis.
- Niekada netraukite pjūklo atgal!
- Nelenkite pjūklo disko!

⚠ **ĮSPĖJIMAS! Sužalojimo rizika!**

Niekada nelaikykite ruošinio rankoje, ant kelių ar prie kitų kūno dalių.

Visada tvirtai pritvirtinkite ruošinį.

Neapdirbkite ruošinių, kurie yra per maži, kad būtų galima juos saugiai pritvirtinti.

⚠ PASTABA! Įrenginio pažeidimo rizika!

Naudokite tik pjūklo diskus, tinkamus apdorojamai medžiagai.

Visada dirbkite su pjūklu švelnia jėga.

- Pjaunamą medžiagą padėkite ant lygaus, stabilaus paviršiaus, kad ji neslystų.
 - Pažymėkite pjovimo liniją.
 - Viena ranka tvirtai laikykite įrenginį, o pagrindo plokštės priekinį kraštą padėkite ant ruošinio.
 - Įjunkite įrenginį.
 - Prispauskite įrankį prie ruošinio ir lėtai veskite jį palei pjovimo liniją (niekada netraukite atgal!).
-

Pjovimo patarimai

- Pjaunant pagrindo plokštę turi saugiai ir pilnai remtis į ruošinį.
 - Atliekant vidinius pjūvius (pvz., išpjaunant dalis stalviršiuose), pirmiausia išgręžkite tinkamo skersmens skylę ir pradėkite pjauti iš jos.
 - Pjaunant metalą, naudokite aušinimo ar tepimo skystį pjovimo linijoje.
 - Pjaunant mažus ar plonus ruošinius, visada naudokite stabilų pagrindą ar darbatalį.
 - Kreives, apskritimus ar panašias formas pjaukite mažesniu greičiu.
-

Patarimai pjaunant plastiką

- Jei įmanoma, naudokite naują pjūklo diską.
 - Pjaukite pakankamai greitai. Jei pjausite per lėtai, plastikas gali įkaisti, suminkštėti ir prilipti prie disko dantų. Pjūvis bus netvarkingas, o diską reikės valyti.
-

Patarimai pjaunant metalą

- Pjaunant metalą, naudokite specialų diską.
- Pjaukite lėtai, bet tolygiai.
- Pjaunant profilius, pradėkite nuo siauresnės pusės.
- Pjaunant U formos profilius, pradėkite nuo uždaros pusės.

Valymas

⚠ PAVOJUS! Sužalojimo rizika!

Prieš atlikdami bet kokius priežiūros darbus, ištraukite kištuką iš elektros lizdo.

Valymas ir priežiūra (santrauka)

Reguliariai ir atsižvelgiant į naudojimo sąlygas:

Ką daryti?

- Išvalyti variklio ventiliacijos angas nuo dulkių.
- Išvalyti įrenginį.

Kaip tai daryti?

- Naudoti dulkių siurbį, valymo šepetėlį arba dažymo šepetį.
- Nuvalyti įrenginį drėgna šluoste.

Gedimų šalinimas

Ką daryti, jei kažkas neveikia

⚠ PAVOJUS! Sužalojimo rizika!

Neprofesionalus remontas gali lemti, kad įrenginys nebebus saugus naudoti. Tai kelia pavojų jums ir aplinkai.

Gedimus dažnai sukelia nedideli sutrikimai. Daugelį jų galite pašalinti patys. Prieš kreipdamiesi į pardavėją, peržiūrėkite žemiau pateiktą lentelę – taip sutaupysite laiko ir galbūt pinigų.

Utilizavimas

Įrenginio utilizavimas

Perbrauktas šiukšliadėžės simbolis reiškia: baterijos, akumuliatoriai ir elektriniai ar elektroniniai prietaisai negali būti išmetami kartu su buitėmis atliekomis. Juose gali būti medžiagų, kenksmingų aplinkai ir žmonių sveikatai.

Vartotojai privalo atskirai pristatyti elektros ir elektronikos atliekas, panaudotas baterijas ir akumuliatorius į oficialius surinkimo punktus, kad jos būtų tinkamai perdirbtos.

Gaminį galima nemokamai grąžinti į pardavimo vietą ar kitą nustatytą surinkimo punktą. Baterijos turi būti išimtos iš įrenginio nepažeidžiant jo konstrukcijos ir utilizuojamos atskirai.

Ličio baterijos, jei yra, turi būti pristatomos į surinkimo punktus tik iškrautos būsenos. Būtina apsaugoti baterijas nuo trumpojo jungimo (pvz., užklijuojant kontaktus).

Naudotojai taip pat atsako už asmens duomenų ištrynimą iš įrenginių prieš juos utilizuojant.

Pakuotės utilizavimas

Pakuotė pagaminta iš kartono ir perdirbamų plastikų.

- Perduokite šias medžiagas perdirbimui.
-

Techniniai duomenys

Parametras	Reikšmė
Modelis	PWT011096-EU / PWT011093-U ²
Nominali įtampa	220–240 V / 110–120 V
Nominalus dažnis	50–60 Hz / 60 Hz
Įėjimo galia	550 W
Tuščios eigos greitis	0–3000 aps./min
Apsaugos klasė	II
Apsaugos tipas	IP20
Maks. pjovimo gylis (mediena)	65 mm
Maks. pjovimo gylis (plienas)	6 mm

*) Nurodyti triukšmo emisijos lygiai buvo išmatuoti pagal standartizuotą bandymo metodą ir gali būti naudojami įrankių palyginimui. Jie taip pat gali būti naudojami preliminariam poveikio vertinimui.

Įspėjimas: faktinis triukšmo lygis naudojimo metu gali skirtis nuo nurodytų reikšmių, priklausomai nuo naudojimo būdo, ypač nuo apdirbamos medžiagos tipo. Apsaugos priemonės turi būti taikomos atsižvelgiant į realias darbo sąlygas.

Turi būti nustatytos siekiant apsaugoti operatorių, remiantis vibracijos poveikio įvertinimu realiomis darbo sąlygomis (atsižvelgiant į visas darbo ciklo dalis, pavyzdžiui, laikotarpius, kai įrankis yra išjungtas, ir laikotarpius, kai jis įjungtas, bet dirba be apkrovos).

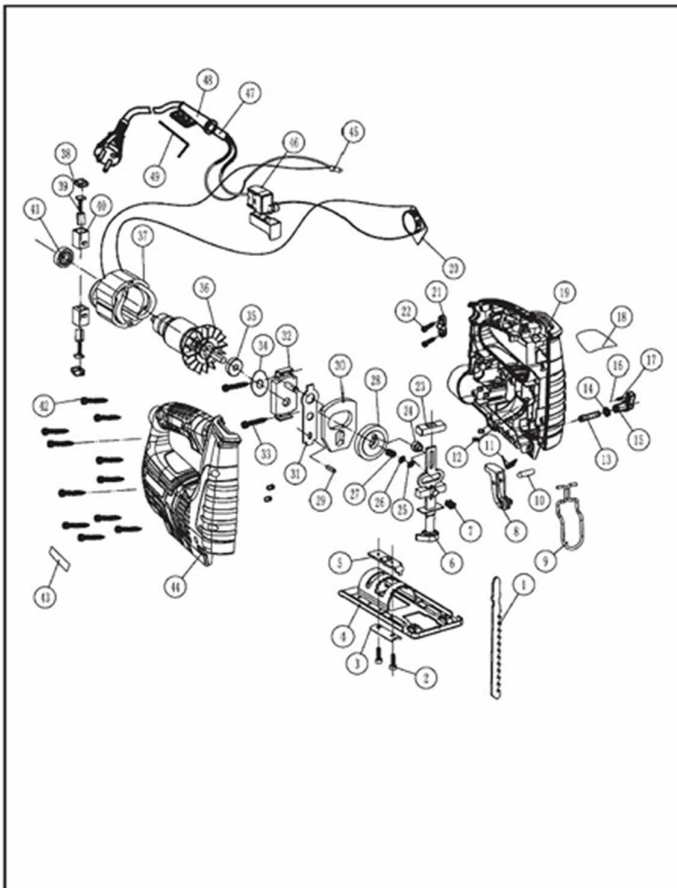
Triukšmo emisijos specifikacijos pagal Vokietijos Produkto saugos įstatymą (ProdZG) arba EŽ Mašinų direktyvą: pateiktos emisijos vertės gali viršyti 80 dB(A). Tokiu atveju naudotojas privalo imtis apsaugos priemonių (pvz., dėvėti klausos apsaugą ir daryti reguliarias pertraukas).

*) Nurodyta vibracijos emisijos vertė buvo išmatuota pagal standartizuotą bandymo metodą ir gali būti naudojama vienam įrankiui palyginti su kitu. Ji taip pat gali būti naudojama preliminariam poveikio vertinimui.

Faktinė vibracijos emisijos vertė naudojant įrankį gali skirtis nuo nurodytos, priklausomai nuo naudojimo būdo. Todėl būtina imtis priemonių vibracijos poveikiui sumažinti.

Vienas iš būdų sumažinti vibracijos poveikį – riboti darbo su įrankiu laiką. Vertinant poveikį būtina atsižvelgti į visas darbo ciklo dalis (pvz., laiką, kai įrankis išjungtas, ir laiką, kai jis veikia be apkrovos).

Vibracijos emisijos vertės nustatytos pagal standartą EN 62841-2-11.



DALIŲ SĄRAŠAS

Nr. Aprašymas	Kiekis
1 Pjūklo diskas	1
2 Šešiakampis varžtas M4x12	2
3 Kaištis (fiksatorius)	1
4 Pagrindas	1
5 Viršutinė spyruoklė	1
6 Judantis kotas (greitas keitimas)	1
7 Spyruoklė	1
8 Didysis krumpliaratis	1
9 Plieninė vielinė svirtis	1
10 Spyruoklinis kaištis $\Phi 4 \times 23$	1
11 Spyruoklė	1
12 Fiksavimo kaištis $\Phi 3 \times 7$	4
13 Rankenėlė	1
14 Fiksavimo žiedas $\Phi 10$	1
15 Rankenėlė	1
16 Plieninis rutuliukas $\Phi 4$	1
17 Spyruoklė	1
18 Etiketė	1
19 Kairysis korpusas	1
20 Greičio reguliatorius	1
21 Kabelis	1
22 Varžtas $\text{M}3.9 \times 14$	2
23 Viršutinis rėmas	1

Nr. Aprašymas	Kiekis
24 Įlankiojanti plokštė	1
25 Fiksavimo žiedas $\Phi 6$	1
26 Poveržlė $\Phi 11 \times 0.8$	1
27 Adatinis guolis HK0613TH	1
28 Dantratis	1
29 Fiksavimo kaištis $\Phi 4 \times 14$	1
30 Balansavimo blokas	1
31 Švytuoklinė svirtis	1
32 Centrinis rėmas	1
33 Varžtas $\square T 3.9 \times 25$	2
34 Vilnonis žiedas	1
35 Guolis 608-2R \square	1
36 Rotorius	1
37 Įtatorius	1
38 Šepetėlių dangtelis	2
39 Anglinis šepetėlis	2
40 Šepetėlių laikiklis	2
41 Guolis 607-2Z	1
42 Varžtas $\square T 3.9 \times 16$	11
43 Etiketė	1
44 Dešinysis korpusas	1
45 Gnybtų blokas	1
46 Jungiklis	1
47 Kabelis	1

Nr. Aprašymas	Kiekis
48 Kabelio apvalkalas	1
49 Šešiakampis raktas 3#	1