

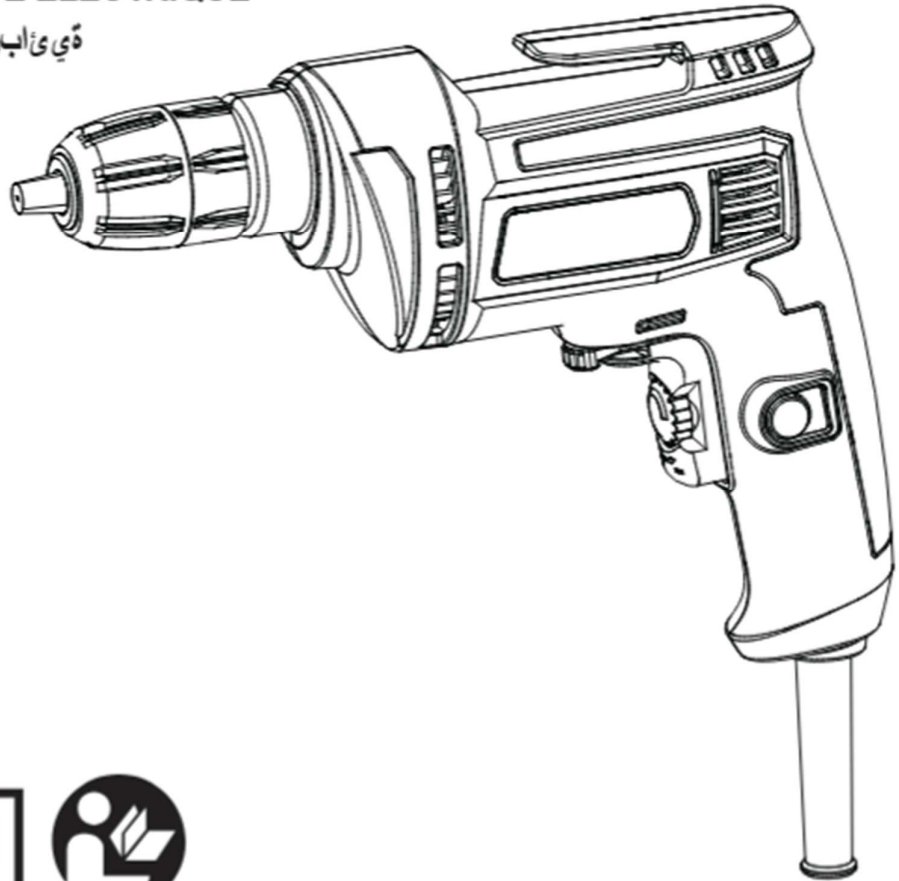
CROWNMAN®

One-Stop Tools Station



- ES** TALADRO ELÉCTRICO
- PT** FURADEIRA ELÉTRICA
- RU** ЭЛЕКТРИЧЕСКАЯ ДРЕЛЬ
- DE** ELEKTRISCHE BOHRMASCHINE
- FR** PERCEUSE ÉLECTRIQUE
- ع** قى ئابردكئلا رفحللا

OPERATOR'S MANUAL



500W



SPECIFIKACIJOS

Gaminio Nr.	PWT01021-EU	PWT01021-US
Nominali įtampa	220–240 V	110–120 V
Nominalus dažnis	50–60 Hz	60 Hz
Nominali įėjimo galia	500 W	500 W
Tuščiosios greigos greitis	0–3000 aps./min	0–3000 aps./min
Grębtuvo skersmuo	10 mm	10 mm

Gamintojas pasilieka teisę keisti specifikacijas be išankstinio įspėjimo. Specifikacijos gali skirtis priklausomai nuo pardavimo šalies.

Naudojimas

Šis įrankis skirtas medienos, metalo ir plastiko gręžimui.

Maitinimas

Šį įrankį galima jungti tik prie tokios įtampos, kuri nurodyta ant įrenginio lentelės.

Bendrosios saugos taisyklės

Įspėjimas:

Per skaitykite ir supraskite visas instrukcijas. Nesilaikant žemiau patiktų instrukcijų gali kilti elektros smūgio, gaisro ir (arba) rimtų sužalojimų pavojus.

(a) Darbo vieta

- Laikykitės darbo vietą švarią ir gerai apšviestą. Netvarka ir prastas apšvietimas gali sukelti nelaimingus atsitikimus.
- Nenaudokite elektrinių įrankių sprogioje aplinkoje, kur yra degių skysčių, dujų ar dulkių. Kibirkštys gali uždegti dulkes ar dujas.
- Dirbdami laikykitės vaikų ir pašalinius asmenis atokiau. Dėmesio nukrypimas gali sukelti kontrolės praradimą.

(b) Elektros sauga

1. Įrankio kištukas turi atitikti lizdą. Niškada nękęiskitę kištuko konstrukcijos. Įęmintięms įrankiams nęnaudokitę adaptęrių. Nępakęistas kištukas ir tinkamas lizdas sumažina ęlęktros smęgio rizikę.
 2. Vęnkitę kęno kontakto su įęmintais paviręiais, tokiais kaip vamzdęiai, radiatoriai, viryklęs ar šaldytuvai. Jei jęsų kęnas įęmintas, padidęja ęlęktros smęgio rizika.
 3. Nęlaikykite įrankių liętuję ar dręgmęję. Vanduo, patękęs į įrankį, padidina ęlęktros smęgio rizikę.
 4. Nęnaudokitę laido nętinkamai. Nęnęškitę įrankio už laido ir nętraukite kištuko iš lizdo laikdami už laido. Saugokitę laidę nuo karęčio, alyvos, aęstrių briaunų ar judanęių dalių. Pažęisti ar susipainioję laidai didina ęlęktros smęgio rizikę.
-

(c) Asmeninė sauga

1. Bękitę budręs dirbdami su įrankiu, stębękitę, kę darotę, ir vadovaukitęsvęiku protu. Nęnaudokitę įrankio, jei ęsatę pavargę ar vęikiami alkoholio, vaistų ar narkotinių mędęiagų. Dęmęsio nukrępimas gali sukęlti rimtus sužalojimus.
2. Naudokitę apsaugos prięmonęs. Visada dęvękitę apsauginius akinius.

Apsauginęs prięmonęs, tokios kaip dulkių kaukęs tinkamomis sęlygomis, nęslidęs apsauginiai batai, šalmai, klausos apsaugos prięmonęs gali sumažinti sužalojimų rizikę.

3. Vęnkitę nętikęto palęidimo. Įsitinkite, kad jungiklis yra išjungtoį padętyį prięš įstatant kištukę į lizdę. Įjungto įrankio prijungimas prię ęlęktros tinklo gali sukęlti pavojų.
 4. Prięš įjungdami įrankį pašalinkite visus ręguliuavimo raktus ar vęręliarakęius. Raktas ar vęręliaraktis, paliktas ant bęsisukanęių dalių, gali sukęlti sužalojimus.
 5. Nępęrtęmpkite rankų. Visada išlaikykite pusiausvyrę ir tvirtę stovęsęnę, kad galętumęte gęrai valdyti įrankį nętikętosę situacijosę.
 6. Tinkamai apsirenkitę. Nędęvękitę laisvų drabuęių ar papuošalų. Laikykite plaukus, drabuęius ir piręstinęs atokiau nuo judanęių dalių. Laisvi drabuęiai, papuošalai ar ilgi plaukai gali bęti įtraukti į judanęias dalis.
 7. Jei yra įręginiai dulkių surinkimui ar nusiurbimui, įsitinkite, kad jie tinkamai prijungti ir naudojami. Šių prięmonių naudojimas sumažina su dulkęmis susijusią rizikę.
-

(d) Elektrinių įrankių naudojimas ir atsargumo priemonęs

1. Nęnaudokitę įrankio nętinkamai. Naudokitę įrankį pagal paskirtę. Tinkamai parinktas įrankis lęis darbę atlikti ęfęktyviau ir saugiau.

2. Jei jungiklis nėjungia arba neišjungia įrankio, jo naudoti nėgalima. Įrankis, kurio nėgalima valdyti jungikliu, yra pavojingas ir turi bėti surėmontuotas.
3. Priėš atlikdami bėt kokius rėguliavimus, atjunkitė įrankį nuo rėlėktros tinklo arba išimkitė batėriją (jei taikoma), taip pat priėš kėisdami priėdus ar sandėliuodami įrankį. Tai sumaėina nėtikėto įsijungimo riziką.
4. Nėnaudojamus įrankius laikykitė vaikams nėpasiėkiamojė viėtoje ir nėlėiskitė jais naudotis asmėnims, nėsusipaėzinusiėms su įrankiu ar šiomis instrukcijomis. Elėktriniai įrankiai yra pavojingi nėapmokytė asmėnė rankosė.
5. Priėiūrėkitė įrankius. Tikrinkitė, ar nėra judanėiė daliė nėsutapimė ar uėstrigimė, daliė paėėidimė ar kitė bėkliė, galinėiė turėti įtakos įrankio vėikimui. Jei įrankis paėėistas, priėš naudojimą jį rėikia surėmontuoti. Daugėlis nėlaimingė atsitikimė įvyksta dėl prastai priėiūrimė įrankiė.
6. Laikykitė pjovimo įrankius aėtrius ir švarius. Gėrai priėiūrimi įrankiai su aėtriais kraėtais rėėiau stringa ir yra lėngviau valdomi.

Pagal naudojimo instrukciją ir konkrėtaus įrankio tipui kėliamus rėikalavimus, atsiėvėlkitė į darbo sėlygas ir atliėkamo darbo pobėdį. Nėtinkamas įrankio naudojimas gali sukėlti pavojingas situacijas.

(e) Techninė prieėiūra

1. Patikėkitė savo rėlėktrinio įrankio rėmontą kvalifikuotam spėcialistui. Naudokitė tik originalias atsarginės dalis. Tai uėtikrins saugė įrankio vėikimą po rėmonto.
2. Laikykitės šiamė vadovė patėiktė instrukcijė, kai tėpatė įrankį ar kėiėiatė priėdus.
3. Rankėna turi bėti švari ir sausa.

(f) Specialios saugos taisyklės

Nėnaudokitė įrankio dėl patogumo ar viėn dėl to, kad ēsatė su juo susipaėinė. Po pakartotinio naudojimo griėėtai laikykitės saugos taisykliė. Nėtinkamas ar nėsaugus naudojimas gali sukėlti rimtus suėalojimus.

1. Jei pjovimo įrankis gali liėsti paslėptus laidus ar savo laidą, laikykitė įrankį uė izoliuotos rankėnos. Kontaktas su įtampa ēsanėiu laidu gali įlėktrinti mėtalinės įrankio dalis ir sukėlti rėlėktros smėgį.
2. Dirbdami aukėtyje įsitikinkitė, kad po jumis nėra žmoniė.
3. Įrankį rėikia laikyti tvirtai.
4. Rankas laikykitė atokiau nuo bėsisukanėiė daliė.
5. Nėlėiskitė įrankiui vėikti bė prieėiūros – naudokitė jį tik laikydami rankosė.

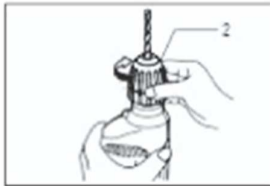
6. Nėliškite grąžto ar apdirbamos dėtalės iš karto po darbo – jos gali būti labai karštos ir nudėginti odą.
7. Naudokite papildomą rankėną, jei ji yra patėikta su įrankiu. Įrankio kontrolės praradimas gali sukėlti sužalojimus.
8. Naudokite klausos apsaugos priėmonės dirbdami su smūginiais grėžtuvais. Triukšmas gali pažėisti klausą.

★ Išsaugokite šį vadovą

Įspėjimas

1. Pėr didėlis spaudimas nėpagrėitina grėžimo grėiėio. Priėšingai – pėr didėlis spaudimas gali pažėisti grąžtą ir apsunkinti įrankio darbą.
2. Išgrėžus skylę gali atsirasti stipri atatranka. Kai grąžtas pradėda prasiskvėrbti pėr mėdžiagą, tvirtai laikykitė įrankį ir būkitė itin atsargūs.

1 pav.



Naudojimo būdas

1 pav. – Griėbtuvas (chuck)

Kaip įstatyti grąžtą (1 pav.)

Laikykitė apykklę ir sukite movą priėš laikrodžio rodyklę, kad atidarytumėte griėbtuvą.

Įstatykitė grąžtą kuo giliau į griėbtuvą.

Užfiksuokitė – laikykitė apykklę ir sukite movą pagal laikrodžio rodyklę, kad privėrėtumėte.

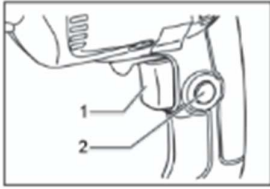
Kaip išimti grąžtą

Norėdami išimti grąžtą, laikykitė apykklę ir sukite movą priėš laikrodžio rodyklę.

Pastaba:

Priėš montuodami ar išimdami grąžtą, būtina išjunkite įrankį ir atjunkite jį nuo tėktros tinklo.

2 pav.



Jungiklio veikimas (2 pav.)

Ispėjimas

Prieš pradėdami darbą įsitikinkite sukimosi kryptimi.

Atbulinės žigos jungiklį naudokite tik visiškai sustojus įrankiui. Sukimosi krypties kaitimas įrankiui dar veikiant gali jį sugadinti.

Įrankio laikymas

Dirbdami laikykite įrankį tik už rankenos.

Gręžimo darbai

Gręžimas medienoje

Gręžiant skylės medienoje naudokite sraigtinį grąžtą su centravimo smaigaliu. Toks grąžtas pats lengvai įsigręžia.

Gręžimas metale

Prieš gręždami, kad grąžtas nesislystų, naudokite kaltinį ir plaktuką pažymėti gręžimo vieta.

Padėkite grąžto galiuką ant pažymėtos vietos ir pradėkite gręžti.

Gręžiant metalą naudokite pjovimo (tūpimo) skystį.

1 – Palaidimo jungiklis

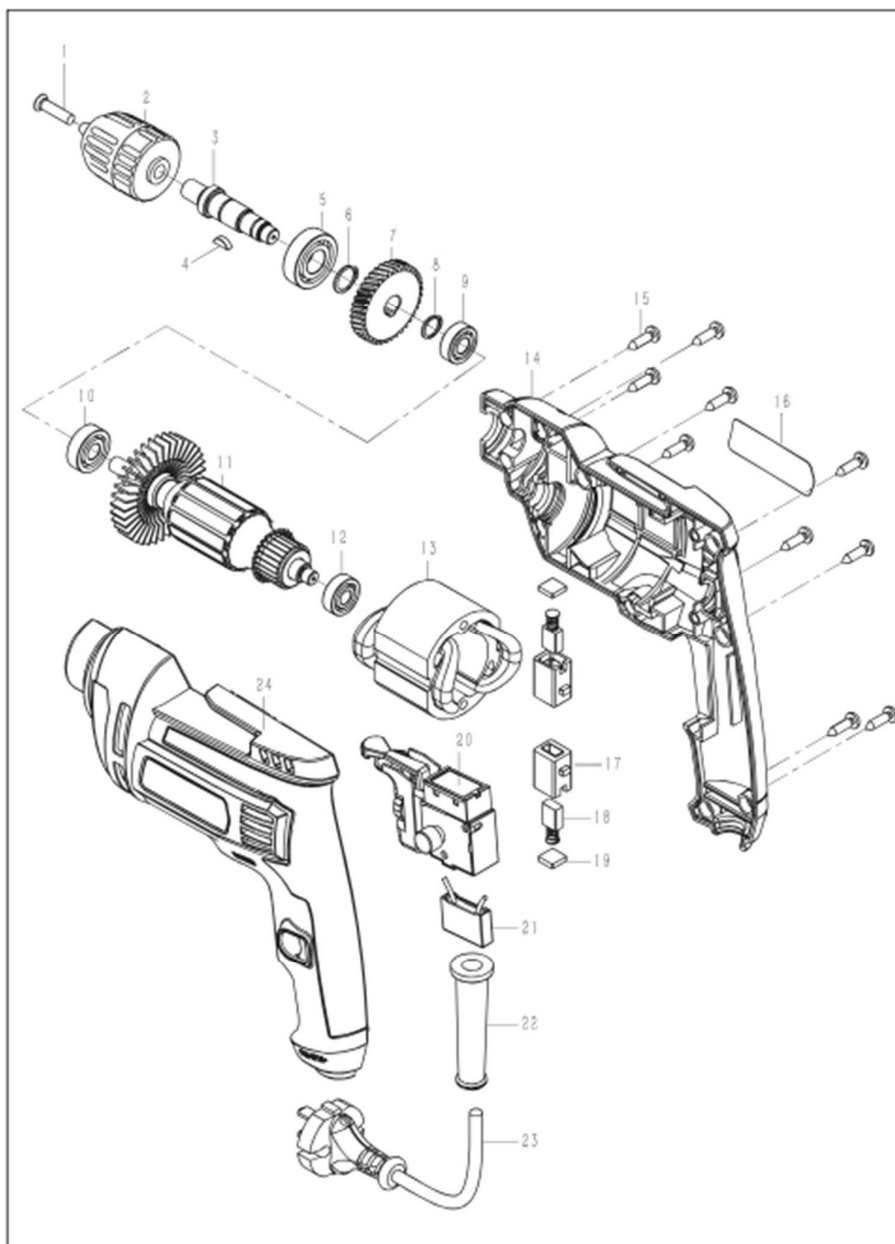
2 – Fiksavimo mygtukas

Prieš įjungdami įrankį patikrinkite jungiklį: ar jis veikia normaliai, ar atleidus grąžta į išjungimo padėtį.

Norėdami įjungti įrankį, paspauskite palaidimo jungiklį. Kuo stipriau spaudžiate, tuo didesnis sukimosi greitis. Atlaidus jungiklį, įrankis sustoja.

Jei reikia nuplėsti vėikimo, paspauskite jungiklį ir tada nuspauskite fiksavimo mygtuką.

ELEKTRINIO GRĖŽTUVO DALIŲ SĄRAŠAS



ELEKTRINIO GRĘŽTUVO IŠARDYTOS SCHEMOS DALIŲ SĄRAŠAS

Nr.	Dalies pavadinimas	Kiekis	Vnt.
1	Varžtas M5X20-LH	1	vnt.
2	Griūbtuvas	1	vnt.
3	Išėjimo vėlinas	1	vnt.
4	Pusapvalis kaištis 3×3.7×10	1	vnt.
5	Giluminis rutulinis guolis 6001-2RS	1	vnt.
6	Fiksavimo žiedas 12	1	vnt.
7	Krumpliaratis	1	vnt.
8	Fiksavimo žiedas 10	1	vnt.
9	Giluminis rutulinis guolis 698zz	1	vnt.
10	Giluminis rutulinis guolis 608-2RS	1	vnt.
11	Rotorius	1	vnt.
12	Giluminis rutulinis guolis 607-2RS	1	vnt.
13	Statorius	1	vnt.
14	Variklio korpusas	1	vnt.
15	Kryžminės galvutės varžtas ST4×16	10	vnt.
16	Etiketė	1	vnt.
17	Šepėlių laikiklis	2	vnt.
18	Anglinis šepėtelis	2	vnt.
19	Šepėlių laikiklio dangtelis	2	vnt.
20	Jungiklis	1	vnt.
21	Kondensatorius 0.22 μF	0	vnt.
22	Apvalkalas	1	vnt.
23	Kabelis 2×0.5 mm ² × 2 m φ7 (švišus)	1	vnt.

Nr. Dalies pavadinimas

Kiekis Vnt.

24 Plastikinis dangtis

1 vnt.