

**CROWNMAN®**

*Visų įrankių sprendimas vienoje vietoje*

---

**ELEKTRINIS SMŪGINIS GRĖŽTUVAS**

---

**LT | SMŪGINIS GRĖŽTUVAS**

ES | Taladro de impacto

PT | Furadeira de impacto

RU | Ударная дрель

DE | Schlagbohrmaschine

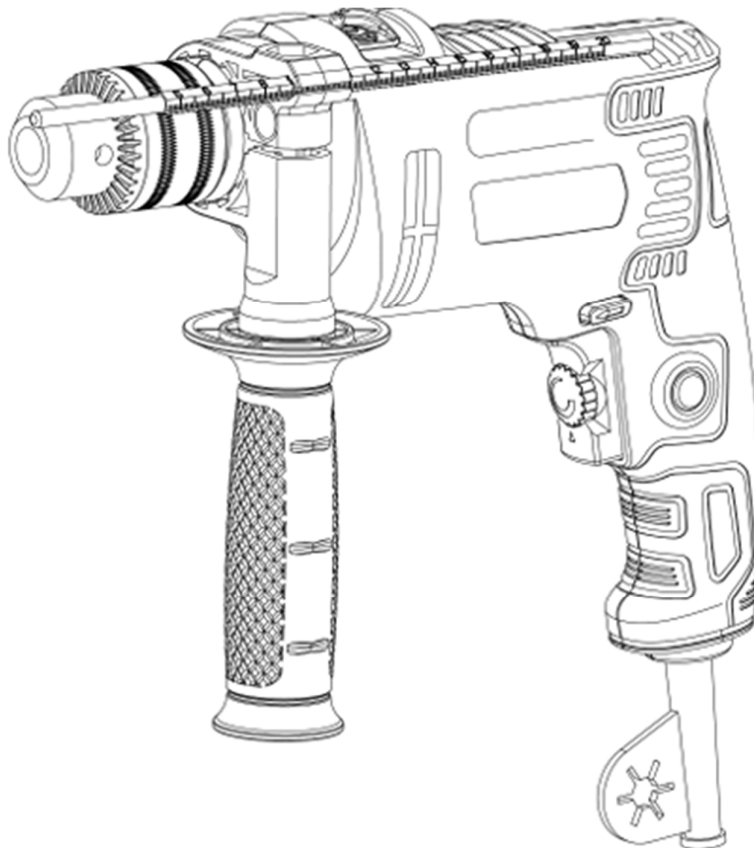
FR | Perceuse à percussion

---

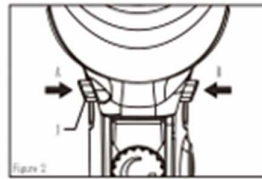
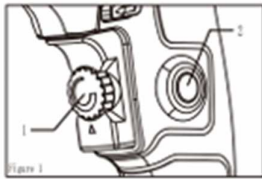
**NAUDOJIMO INSTRUKCIJA**

---

**750 W**



**⚠️ Prieš naudodami atidžiai perskaitykite naudojimo instrukciją!**

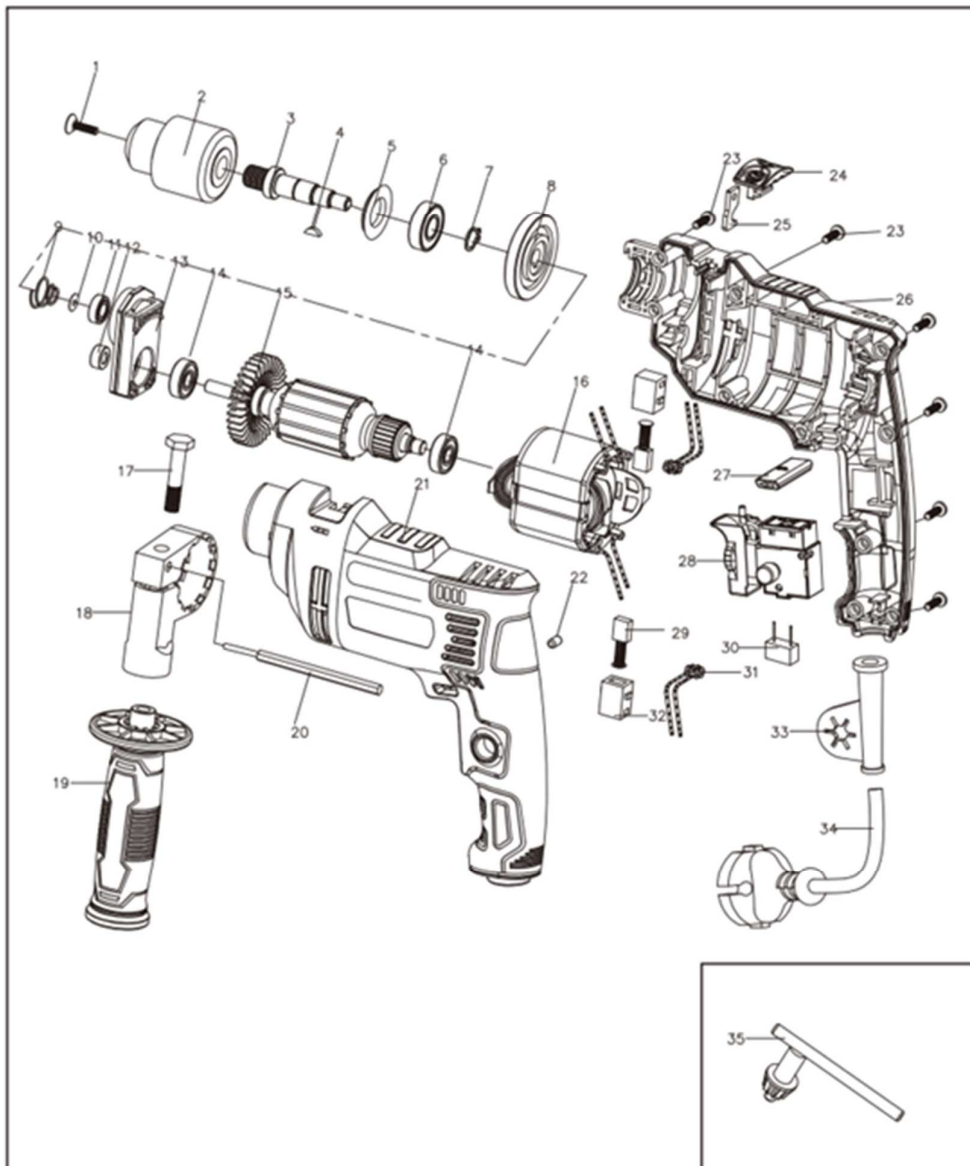


### **ATSARGINIŲ DALIŲ SĄRAŠAS**

<b>Nr.</b>	<b>Detalės pavadinimas</b>	<b>Kiekis</b>
1	Varžtas M5 × 20 (kairinis)	1
2	Griebtuvas 13 mm	1
3	Išėjimo velenas	1
4	Pusapvalis kaištis 10 × 3	1
5	Dulkių žiedas	1
6	Guolis 6001	1
7	Fiksavimo žiedas velenui 12	1
8	Didysis krumpliaratis	1

<b>Nr.</b>	<b>Detalės pavadinimas</b>	<b>Kiekis</b>
9	Kūginis spyruoklinis žiedas	1
10	Plokščia tarpinė 8.1 × 12 × 0.5	1
11	Guolis 688	1
12	Alyvos sandariklis	1
13	Smūgio mechaninio laikiklio matavimas	1
14	Guolis 608	2
15	Rotorius	1
16	Statorius	1
17	Statoriaus išlygiacinė galinė plokštė	1
18	Išorinis šešiakampis varžtas M8 × 85	1
19	Laikiklis	1
20	Papildoma rankena	1
21	Gylio ribotuvai	1
22	Plastikinis dangtis	1
23	Guminė įvorė 4 × 9	1
24	Kryžminis savisriegis varžtas ST4 × 16	10
25	Smūgio blokas	1
26	Smūgio plokštelė	1
27	Variklio korpusas	1
28	Jungiklio mygtuko blokas	1
29	Jungiklis	1
30	Angliniai šepetėliai 5 × 9	2
31	Kondensatorius 0.33 μF	1
32	Induktyvumas (ritė)	1

Nr. Detalės pavadinimas	Kiekis
33 Šepetėlių laikiklis	2
34 Kabelio apsauga	1
35 Maitinimo kabelis	1
36 Raktas	1





## Bendros išvaizdos paaiškinimas

- 1-1. Jungiklio gaidukas
- 1-2. Fiksavimo mygtukas
- 2-1. Sukimosi krypties keitimo jungiklis
- 3-1. Smūgio mechanizmas
- 4-1. Šoninė rankena
- 4-2. Gylis
- 4-3. Išsikišimai
- 5-1. Griebtuvo raktas
- 6-1. Gylio ribotuvas

---

## SPECIFIKACIJOS

Parametras	PWT01020-EU	PWT01020-US
Modelis	PWT01020-EU	PWT01020-US
Nominali įtampa	220–240 V	110–120 V
Dažnis	50–60 Hz	60 Hz
Įėjimo galia	750 W	750 W
Sukimosi greitis be apkrovos	0–3000 aps./min	0–3000 aps./min
Griebtuvo skersmuo	13 mm	1/2"

- 
-  Dėl nuolatinio tobulinimo gamintojas pasilieka teisę keisti specifikacijas be išankstinio įspėjimo.
  -  Specifikacijos gali skirtis priklausomai nuo šalies.

---

## Paskirtis

Įrankis skirtas gręžimui.

---

## Maitinimas

Įrankis turi būti prijungtas prie maitinimo šaltinio, kurio įtampa atitinka nurodytą ant vardinės plokštelės.

Jis gali veikti tik su vienfaziu kintamosios srovės (AC) tinklu.

Įrankis yra dvigubos izoliacijos, todėl gali būti naudojamas ir su neįžemintais liūdais.

---

### **⚠ Įspėjimas**

- Vibracijos lygis realiomis naudojimo sąlygomis gali skirtis nuo deklaruojamo, priklausomai nuo naudojimo būdo.
  - Būtina imtis saugos priemonių operatoriui apsaugoti, įvertinant realias darbo sąlygas (įskaitant laiką, kai įrankis išjungtas ar veikia be apkrovos).
- 

### **Bendrieji elektrinių įrankių saugos įspėjimai**

**⚠ Įspėjimas:** perskaitykite visus saugos įspėjimus ir instrukcijas.

Nesilaikymas gali sukelti elektros smūgį, gaisrą ar rimtus sužalojimus.

👉 Išsaugokite šias instrukcijas ateičiai.

---

### **GRĘŽTUVO SAUGOS NURODYMAI**

1. Naudokite papildomą rankeną (jei yra).  
Kontrolės praradimas gali sukelti sužalojimus.
2. Laikykite įrankį už izoliuotų rankenų, jei yra tikimybė pažeisti paslėptus laidus ar paties įrankio laidą.  
Kontaktas su įtampa gali perduoti ją į metalines dalis ir sukelti elektros smūgį.
3. Visada tvirtai stovėkite.  
Dirbant aukštyje įsitikinkite, kad apačioje nėra žmonių.
4. Tvirtai laikykite įrankį.
5. Laikykite rankas atokiau nuo besisukančių dalių.
6. Neleiskite įrankiui veikti be priežiūros.  
Naudokite tik laikydami rankose.
7. Nelieskite grąžto ar ruošinio iškart po darbo – jie gali būti labai karšti ir nudeginti odą.
8. Kai kurios medžiagos gali turėti pavojingų cheminių medžiagų.  
Venkite dulkių įkvėpimo ir kontakto su oda.  
Laikykitės medžiagų gamintojų saugos nurodymų.

## IŠSAUGOKITE ŠIAS INSTRUKCIJAS

### ⚠ Įspėjimas:

Neapsigaukite dėl patogumo ar įpratimo naudoti šį įrankį (įgyto dėl pakartotinio naudojimo).  
Visada laikykitės saugos taisyklių.

Netinkamas naudojimas arba saugos reikalavimų nesilaikymas gali sukelti rimtus sužalojimus.

---

## FUNKCINIS APRAŠYMAS

### ⚠ Atsargiai:

Prieš reguliavimą ar tikrinimą visada įsitinkite, kad įrankis išjungtas ir atjungtas nuo elektros tinklo.

---

### Jungiklio veikimas (1 pav.)

#### ⚠ Atsargiai:

Prieš prijungdami įrankį, patikrinkite, ar jungiklis veikia tinkamai ir atleidus grįžta į „OFF“ padėtį.

- Norėdami įjungti – paspauskite jungiklį.
- Greitis didėja stipriau spaudžiant jungiklį.
- Norėdami sustabdyti – atleiskite jungiklį.

Nuolatiniam veikimui:

- Paspauskite jungiklį ir įjunkite fiksavimo mygtuką.
  - Norėdami išjungti – dar kartą paspauskite jungiklį ir atleiskite.
- 

### Sukimosi krypties keitimas (2 pav.)

Šis įrankis turi krypties keitimo jungiklį:

- Į **A padėtį** – sukimasis pagal laikrodžio rodyklę (pirmyn)
- Į **B padėtį** – prieš laikrodžio rodyklę (atgal)



#### ⚠ Atsargiai:

- Prieš naudojimą visada patikrinkite sukimosi kryptį
  - Keiskite kryptį tik visiškai sustojus įrankiui (kitais atvejais galima sugadinti įrankį)
- 



### Smūgio režimas (3 pav.)

**⚠ Atsargiai:**

Šis įrankis turi dvi funkcijas:

-  Gręžimas
-  Smūginis gręžimas

Pasirinkite:

-  padėtį – įprastam gręžimui
  -  padėtį – smūginiam gręžimui
- 

## **SURINKIMAS**

**⚠ Atsargiai:**

Prieš bet kokius darbus įsitikinkite, kad įrankis išjungtas ir atjungtas nuo elektros.

---

### **Šoninės rankenos montavimas (4 pav.)**

Visada naudokite šoninę rankeną saugumui užtikrinti.

- Uždėkite rankeną taip, kad ji įsistatytų tarp korpuso iškyšų
  - Priveržkite ją sukdami pagal laikrodžio rodyklę
  - Rankeną galima pasukti 360° kampu
- 

### **Grąžto montavimas**

- Įstatykite grąžtą į griebtuvą iki galo
- Priveržkite griebtuvą ranka
- Naudokite griebtuvo raktą visose trijose angose
- Priveržkite tolygiai

Nuėmimas:

- Pasukite raktą prieš laikrodžio rodyklę vienoje vietoje
  - Tada atlaisvinkite ranka
  - Po naudojimo grąžinkite raktą į vietą
-

### Gylio ribotuvas (papildomas priedas)

- Atlaisvinkite rankeną
- Įstatykite ribotuvą į skylę rankenoje
- Nustatykite norimą gylį
- Priveržkite rankeną

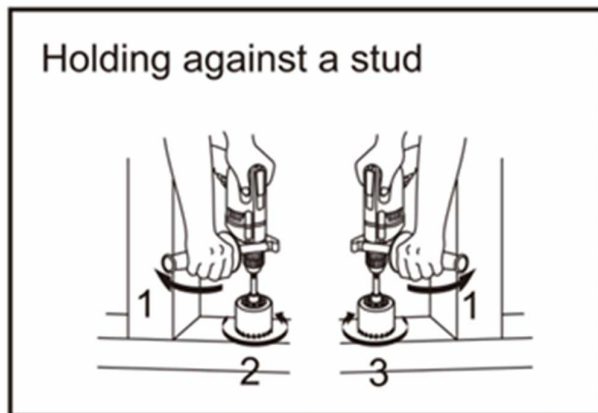
#### Pastaba:

Negalima naudoti, jei ribotuvas atsiremia į įrankio korpusą.

---

### NAUDOJIMAS

#### Įrankio laikymas



003077

#### Gręžiant į sieną:

1. Reakcija
2. Atbulinė eiga
3. Priekinė eiga

## **Gręžiant žemyn:**

1. Priekinė eiga
2. Reakcija

Visada naudokite šoninę rankeną (papildomą rankeną) ir darbo metu tvirtai laikykite įrankį tiek už jos, tiek už pagrindinės rankenos.

Gręžiant dideles skylės su skylių pjūklais ir pan., šoninė rankena turi būti naudojama kaip atrama, kad būtų užtikrinta saugi įrankio kontrolė.

Pradėdami ir baigdami darbą, tvirtai laikykite tiek galinę, tiek priekinę rankeną, nes atsiranda pradinė ir galinė reakcija.

Kai gręžimas vyksta pirmyn (pagal laikrodžio rodyklę), įrankį reikia laikyti taip, kad būtų išvengta priešingos reakcijos.

Gręžiant atbuline eiga – laikykite įrankį taip, kad išvengtumėte sukimosi pagal laikrodžio rodyklę reakcijos.

Jei reikia ištraukti grąžtą iš dalinai išgręžtos skylės, prieš perjungiant kryptį įsitikinkite, kad įrankis tvirtai laikomas.

---

## **Gręžimo darbai**

### **Gręžimas medienoje**

Geriausieji rezultatai pasiekiami naudojant medienos grąžtus su centravimo smaigaliu. Jis palengvina gręžimą įsitraukdamas į medžiagą.

---

### **Gręžimas metale**

Kad grąžtas neslystų pradžioje, pažymėkite gręžimo vietą įkirtimu (su plaktuku ir centravimo įrankiu).

Įstatykite grąžtą į pažymėtą vietą ir pradėkite gręžti.

Gręžiant metalą naudokite pjovimo skystį (aušinimo tepalą).

Išimtis – geležis ir žalvaris, kurie gręžiami sausai.

---

### **⚠ Atsargiai:**

- Per didelis spaudimas nepagreitins gręžimo.  
Priešingai – jis pažeis grąžtą, sumažins našumą ir sutrumpins įrankio tarnavimo laiką.

- Skylės pramušimo momentu atsiranda didelė sukimo jėga. Tvirtai laikykite įrankį ir būkite pasiruošę, kai grąžtas prasiskverbs per medžiagą.
  - Užstrigusį grąžtą galima ištraukti perjungus į atbulinę eigą. Tačiau įrankis gali staigiai trūktelėti, jei jo nelaikysite tvirtai.
  - Mažus ruošinius visada tvirtinkite spaustuvu ar kitu laikymo įtaisu.
  - Venkite gręžti medžiagas, kuriose gali būti paslėptų vinių ar kitų objektų, galinčių užstrigti ar sulaužyti grąžtą.
- 

## **PRIEŽIŪRA**

### **⚠ Atsargiai:**

- Prieš tikrinimą ar priežiūrą visada įsitikinkite, kad įrankis išjungtas ir atjungtas nuo elektros tinklo.
- Nenaudokite benzeno, tirpiklių, alkoholio ar panašių medžiagų valymui – tai gali sukelti spalvos pakitimą, deformaciją ar įtrūkimus.

Norint užtikrinti SAUGUMĄ ir PATIKIMUMĄ, remontą, anglies šepetėlių tikrinimą ar keitimą ir kitus darbus turi atlikti autorizuotas serviso centras, naudojant originalias dalis.

---

## **PASIRENKAMI PRIEDAI**

### **⚠ Atsargiai:**

Šie priedai rekomenduojami naudoti su šiuo įrankiu.

Kitų priedų naudojimas gali sukelti pavojų.

Naudokite tik pagal paskirtį.

Dėl papildomos informacijos kreipkitės į vietinį serviso centrą.

---

### **Galimi priedai:**

- Grąžtai
- Skylių pjūklai
- Beraktis griebtuvas
- Griebtuvo raktas
- Rankenos komplektas

- Gylio ribotuvus
  - Plastikinė transportavimo dėžė
- 

 **Pastaba:**

Kai kurie priedai gali būti įtraukti į komplektą priklausomai nuo šalies.